



SASAM
ENSTİTÜSÜ
ISSN: 2459-0738

ANALİZ
YIL: 2 · SAYI: 6 · MART 2016

**AİLE İÇİ KADINA
YÖNELİK ŞİDDET:
NEDENLERİ,
SONUÇLARI ve
ÇÖZÜM ÖNERİLERİ**

Yazar: Prof. Dr. Çiğdem ARIKAN



SASAM
ENSTİTÜSÜ

Sağlık-Sen Stratejik Araştırmalar Merkezi
Sağlık-Sen Strategic Research Centre

SASAM YAYINLARI
YIL: 2 • SAYI: 6 • NİSAN 2016
ISSN: 2459-0738

Sağlık-Sen Adına İmtiyaz Sahibi

Metin MEMİŞ
Genel Başkan

Genel Yayın Yönetmeni

Mustafa ÖRNEK

Yayın Kurulu

Mustafa Örnek, İdris Baykan, Abdülaziz Aslan, Murat Kalem,
Prof. Dr. Mustafa Necmi İhan, Doç. Dr. Mehmet Merve Özaydın,
Dr. Özcan Kars, Arş. Gör. Mehmet Gözülü, Nihan Ready,
Onur Burak Barkan, Defne Demet

MART 2016
3.500 Adet

Grafik Tasarım
Sedat ALTUĞ

Baskı:



SAĞLIK-SEN GENEL MERKEZİ

GMK Bulvarı Özveren Sok. No:23
Demirtepe/ANKARA
Tel: 444 1995 Faks: (0312) 230 83 65
www.sagliksen.org.tr

 sasamenstlusu

 sasamenstlu

   sagliksen

 SagliksenGenelMerkezi



AİLE İÇİ KADINA YÖNELİK ŞİDDET: NEDENLERİ, SONUÇLARI ve ÇÖZÜM ÖNERİLERİ

Prof. Dr. Çiğdem ARIKAN

Yıldırım Beyazıt Üniversitesi, Sosyal Politikalar ABD

Aile, toplumun en küçük yapı taşı olarak bilinmekte, toplumsal barışın ve demokrasinin ana kaynağı olarak görülmektedir. Gerçekten de ailelerin güçlü olduğu ve barışın, demokrasinin yeşerdiği bir aile ortamı oluştuğunda o ailelerin çoğunlukta olduğu toplumdaki kişi ve gruplar arasında da daha güçlü vatandaşlık bağları oluşmaktadır. Böyle toplumlarda ortaya çıkan bireysel ve toplumsal sorunların daha kolay ve görece kısa sürede çözülebilme şansı artmakta; sorunlara

kökten, kalıcı ve sağlıklı çözümler bulabilme imkanı güçlenmektedir. Buna karşılık, huzursuzluğun, şiddetin yoğun olduğu, aile üyeleri arasında dayanışmadan çok doğrudan veya dolaylı çatışmaların yaşandığı ailelerin çoğunluğu oluşturduğu bir toplumda gerçek anlamda sağlıklı ilişkilerin olması da beklenemez.

Türkiye nüfusu 2014 yılı itibariyle 77695904'dür. Nüfusun %49.8'i kadınlardan %50.2'si erkeklerden oluşmaktadır

(TÜİK 2014:2). Medeni duruma göre 15 ve daha yukarı yaştaki nüfus içinde evliler %64.0, hiç evlenmemiş olanlar %31.5, eşi ölmüşler %1.6 ve boşanmışlar %2.9 oranındadır (TÜİK 2014: 19).

Hane halkı tipleri açısından 2013 itibariyle tek kişilik hane halkları %8.9, tek ebeveynli hane halkları %8.2, çocuklu çiftlerden oluşan hane halkı %53.6, çocuksuz çiftlerden oluşan hane halkı %16.2, üç kuşağı içeren hane halkı %13.1 oranındadır (TÜİK 2014: 19). Anlaşılacağı gibi Türkiye’de büyük çoğunluğu çiftlerin oluşturduğu aileler ön plandadır. Türkiye’nin toplumsal yapısı, esas olarak ailelerin gücüne dayanmaktadır. Böyle bir gücün temel kaynağı ise öncelikle eşler arasındaki uyum ve evlilik dengesidir. Uyumlu ve dengeli evlilik ilişkisinin egemen olduğu bir aile, şiddetin var olmadığı bir ailedir. Erkeğin eşine ve çocuklarına şiddet uygulamadığı, saygı, sevgi ve hoşgörüyü dayalı bir aile ortamında yetişen çocukların da gelecekte çok daha sağlıklı bir toplumun oluşumuna katkıda bulunacakları kesindir.

Aile, ana-baba ve çocuklardan oluşan bir sistemdir. Bu sistem içinde alt sistemler de bulunmaktadır. Ebeveynler bir alt sistemi oluştururken kardeşler bir başka alt sistemi oluşturmaktadır. Bu alt sistemlerin kendi içlerinde bir ilişki dinamiği olduğu gibi alt sistemler arasında da ilişkiler vardır. Bir bütün olarak aile sistemi, alt sistemlerin kendi içlerindeki ve birbirleri arasındaki ilişkilerin niteliğinden etkilenmektedir. Söz gelimi anne ve baba arasında soğuk, hatta düşmanca bir ilişki olduğunda bu durum ço-

cukları da etkilemekte; çocuklar anne veya babadan yana tavır geliştirebilmekte ve aile içinde huzursuzluk ortaya çıkmaktadır. Ya da çocukların sorunları ailenin işleyişini etkilemektedir. Bir sistem olarak ailenin karşı karşıya kaldığı sorunlardan başlıcaları yoksulluk, ekonomik sıkıntılar, işsizlik, şiddet, ruhsal veya bedensel hastalıklar, engellilik olarak belirtilebilir.

Ailede şiddet, genellikle ailenin en güçsüz üyelerine, ağırlıklı olarak da kadınlara ve çocuklara yönelik olmaktadır. Ailede kadına yönelik şiddet, gelişmiş, gelişmekte olan veya az gelişmiş tüm ülkelerde gözlenen yaşamsal bir sorundur. Ancak soruna yönelik mesleki müdahaleler ve ilgili sosyal politikalar ülkelerin gelişmişlik düzeyine göre farklılaşmaktadır. Daha güçlü mesleki müdahaleler ve kapsamlı sosyal politikalar gelişmiş ülkelerde çok daha yaygındır.

Türkiye’de aile içi kadına yönelik şiddet çok ciddi bir sorun olarak pek çok aileyi etkilemekte, kadınların ciddi biçimde yaralanmalarına hatta yaşamlarının son bulmasına yol açmaktadır. Kuşkusuz Türkiye’de kadına yönelik şiddetin nedenlerine ve önlenmesine dair pek çok başarılı çalışma gerçekleştirilmektedir. Bununla birlikte sorun hala varlığını korumakta hatta daha da görünür hale gelmektedir. Kitle iletişim araçlarının, aile içi kadına yönelik şiddetin görünür hale gelmesinde etkili olduğu bilinmektedir. Ancak medyanın şiddeti görünür hale getirmesinin zamanla şiddetin ‘normalleştirilmesine’ dolayısıyla daha da artmasına yol açabileceği de ifade edilmektedir.

KADINA YÖNELİK ŞİDDET NASIL TANIMLANABİLİR?

Şiddet genel olarak başkalarını incitmeye veya onlara zarar vermeye yönelik kasıtlı davranışlar olarak tanımlanmaktadır. Yalnızca fiziksel saldırıyı değil ancak saldırganlığı, tehdit edici davranışları, aşağılamayı, ırksal veya cinsel tacizi de içermektedir. Kuramcılarının çoğunluğu şiddetin içgüdüsel olmaktan çok öğrenme sonucu oluştuğunu ileri sürmektedir (Thomas, Pierson 1999:393). Şiddet davranışı fiziksel, psikolojik ve cinsel güç kullanımını kapsayan farklı biçimlerde yansımaktadır.

1995 yılında Pekin’de gerçekleştirilen Dördüncü Dünya Kadın Konferansında oluşturulan Eylem Platformu ve Pekin Deklarasyonu’nda ‘kadına yönelik şiddet’ şu şekilde tanımlanmıştır (KSSGM 1997: 86):

‘Kadının fiziksel, cinsel veya psikolojik zarar görmesiyle veya acı çekmesiyle sonuçlanan veya sonuçlanması muhtemel olan, bu tip hareketlerin tehdidini, baskıyı ya da

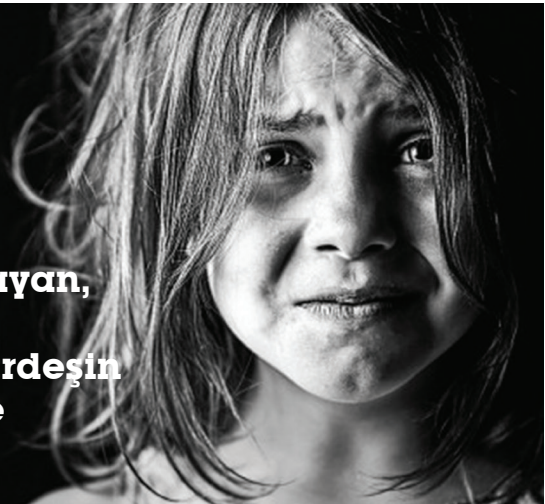
özgürlüğün keyfi engellenmesini de içeren, ister toplum önünde ister özel hayatta meydana gelmiş olsun, cinsiyete dayalı her türden şiddet anlamına gelmektedir. Buna bağlı olarak kadınlara yönelik şiddet, aşağıdakileri kapsamakla birlikte, bunlarla sınırlı değildir:

- Dayak dahil aile içinde meydana gelen fiziksel, cinsel ve psikolojik şiddet, evdeki kız çocuklarının cinsel istismarı, çeyizle bağlantılı şiddet, evlilikte tecavüz, kadınların zararına olan, kadın sünneti ve diğer geleneksel uygulamalar, nikah dışı şiddet ve istismarla bağlantılı şiddet;

- Tecavüz, cinsel taciz, işyerinde, eğitim kurumlarında ve başka yerlerde sarkıntılık ve cinsel zorlama dahil toplum içinde meydana gelen fiziksel, cinsel ve psikolojik şiddet, kadınların alınıp satılması ve fahişeliğe zorlanması;

- Nerede olursa olsun, devletin yürüttüğü veya göz yumduğu fiziksel, cinsel ve psikolojik şiddet.’

Aile içi kadına yönelik şiddet ise ailede kadınlara veya kız çocuklara yönelik fiziksel, psikolojik, sözel, cinsel ve ekonomik şiddet olarak tanımlanabilir. Şiddet uygulayan, ağırlıklı olarak ailenin erkek üyeleridir. Eş, baba, erkek kardeşin yanı sıra dayı, amca, dede de şiddet uygulayabilmektedir.



Aile içi kadına yönelik şiddet ise ailede kadınlara veya kız çocuklara yönelik fiziksel, psikolojik, sözel, cinsel ve ekonomik şiddet olarak tanımlanabilir. Şiddet uygulayan, ağırlıklı olarak ailenin erkek üyeleridir. Eş, baba, erkek kardeşin yanı sıra dayı, amca, dede de şiddet uygulayabilmektedir. Şiddet türleri çoğu zaman iç içedir. Başka deyişle bir şiddet türüne genellikle başka bir şiddet türü de eklenmektedir. Örneğin fiziksel şiddetin gözlendiği yerde psikolojik, duygusal/sözel, cinsel hatta ekonomik şiddetin de görülmesi çoğu kez söz konusudur. Ancak bazı durumlarda yalnızca bir şiddet türü de gözlenebilmektedir: duygusal/sözel şiddette her zaman fiziksel ve/veya cinsel şiddet eşlik etmeyebilir. Bununla birlikte fiziksel şiddetin olduğu bir ilişkide duygusal/sözel şiddetin olmaması düşünülemez.

Fiziksel Şiddet Türleri

Kadına karşı bıçak, silah veya bir başka şey kullanmak

- » Tokatlamak
- » Tekme atmak
- » Yumruklamak
- » Saç çekmek
- » İtelemek
- » Sarsmak
- » Hastanelik olana dek dövmek,
- » Kızdırılmış bir objeyle (örn. ütü, maşa) vücudu dağlamak



- » Hortumla dövmek
- » Bıçaklamak
- » Öldürmek
- » Fiziksel şiddetin en üst düzeyi cinayettir.

Cinsel Şiddet Türleri

- » Kadına, onun istemediği, hoşlanmadığı tarzda veya zamanda cinsel ilişki kurmak için baskı yapmak
- » Fiziksel olarak cinsel ilişki kurmaya zorlamak
- » Kadının genital bölgelerine, vb. fiziksel zarar vermek

Psikolojik Şiddet Türleri

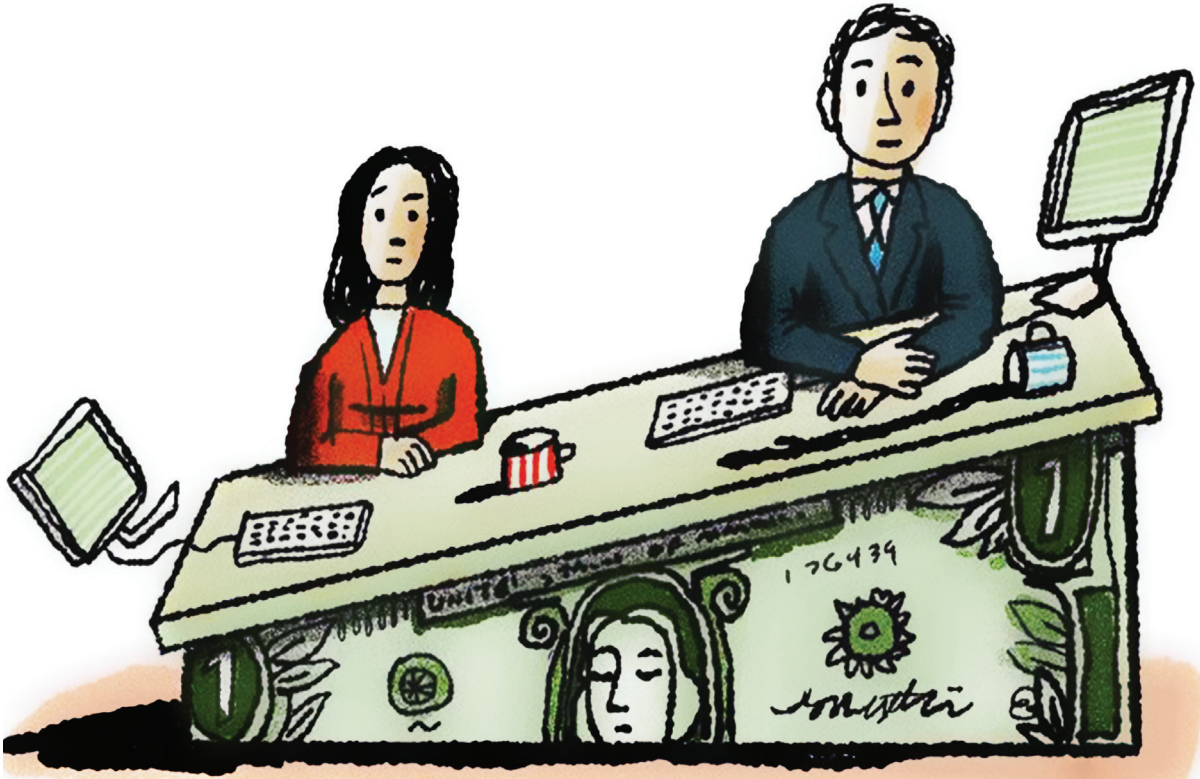
- » Aşağılayıcı isim takmak (örn. 'deli', 'aptal' demek)



- » İsrarla tüm aşağılamaları hakkettiğini söylemek
- » Küçültücü şakalar yapmak
- » Başka kadınlarla kıyaslamak
- » Ailede önemli kararlar alınması gerektiğinde onun görüşlerini dikkate almamak, önemli kararlar alma hakkını göz ardı etmek
- » Eleştirmek (yıkıcı eleştirici)
- » Yapmak istediği bir şeyi engellemeye çalışmak (örn. arkadaş toplantılarına gitmesi)
- » Kızgın ifadeyle bakmak
- » Küsüp konuşmamak
- » Ortak alınacak bir kararda kadınla görüşmemek ve tek başına karar vermek
- » Kadını toplumdan izole etmek (ailesi ve arkadaşlarıyla görüşmesini engellemek), sürekli ne yaptığını, kimlerle konuştuğunu, nereye gittiğini kontrol etmek, her faaliyetini aşırı biçimde yönlendirmek (Sheafor ve Horejsi 2003: 533).
- » Başka bir şeyle veya kişiyle çok fazla ilgilenmekle suçlamak
- » Yemek, ev işi, çamaşır,vb. onun istediği zamanda veya tarzda yapılmadığında çok kızmak
- » Kadını çocuklarıyla tehdit etmek (örn. çocukların velayetini almakla, çocuklarla birlikte evden ayrılmakla, çocukları öldürmekle,vb. tehdit)
- » Kadını tehdit etmek (örn. 'sana kötü bir şey olabilir' demek, intihar edeceğini, kadını öldüreceğini, ailesiyle veya arkadaşlarıyla görüştürmeyeceğini,vb. söylemek, silah göstermek)
- » Ev işlerine veya çocuk bakımına katılmayı reddetmek
- » Kötü bir anne, eş olduğunu söylemek
- » Kadının çalışmasını veya eğitimini engellemek veya engellemeye çalışmak
- » Kadını korkutmak, şok yaşatmak

Ekonomik Şiddet Türleri

- » Kadını, kendi parasını kullanmaktan alıkoymak
- » Sürekli kadının parasını nereye harcadığını kontrol etmek, bu konuda baskı kurmak
- » Kadına kişisel ihtiyaçlarını karşılaması için yeterli parayı vermemek
- » Kadına günlük harcamaları (mutfak, tamirat,vb) için yeterli para vermemek
- » Kadının malına, maaş kartına veya kredi kartlarına el koymak
- » Kadının kişisel olarak yaptığı her harcamanın hesabını sorma ve bu açıdan onu yargılamak hatta tehdit etmek
- » Tüm mal varlığına el koymakla, onu parasız bırakmakla tehdit etmek (Sheafor ve Horejsi 2003: 533).
- » Kadının çalışma yaşamına girmesine veya işini sürdürmesine izin vermemek
- » Öte yandan kadının sevdiği ve beslediği evcil hayvanlara zarar vermek (örn. balkondan atmak, işkence etmek, vb.) de kadına yönelik şiddet kapsamında değerlendirilmektedir (Sheafor ve Horejsi 2003: 533).



TÜRKİYE'DE KADINA YÖNELİK AİLE İÇİ ŞİDDETİN BOYUTLARI



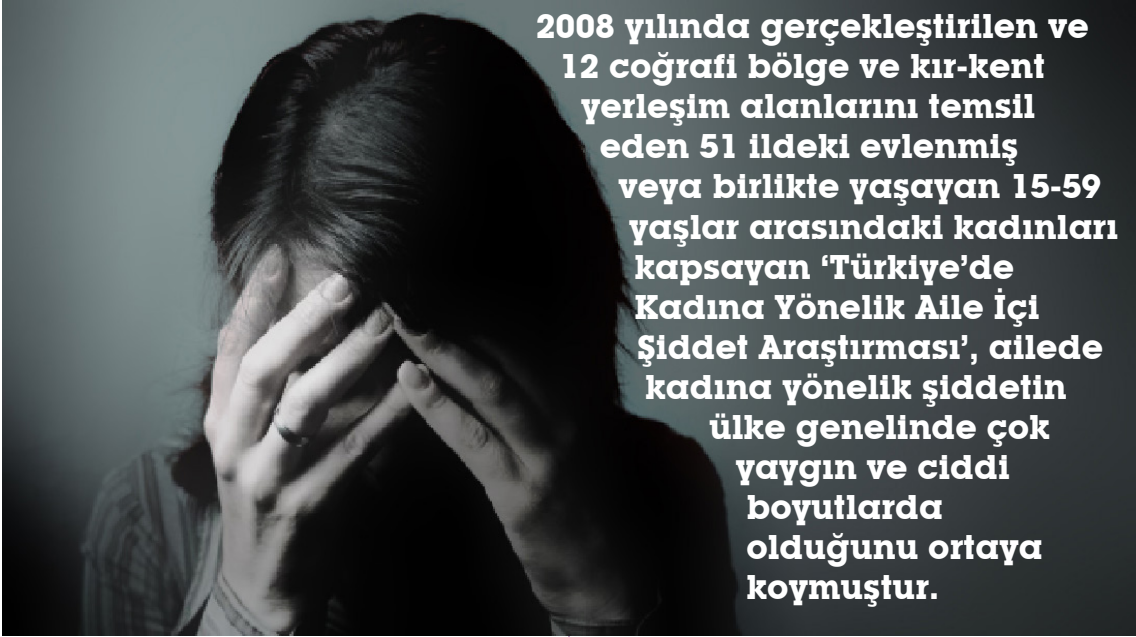
Tüm ülkelerde olduğu gibi, Türkiye'de de aile içi kadına yönelik şiddetin gerçek boyutları tam anlamıyla bilinmemektedir. Bu konuda gerçek sayılara ulaşılamamaktadır. Hala bu sorun toplumun çeşitli kesimlerinde 'aile mahremiyeti' olarak algılanabilmektedir. 'Kol kırılır, yen içinde kalır' tarzı ifadeler de bu duruma işaret etmektedir. Bununla birlikte, Aile ve Sosyal Politikalar Bakanlığı başta olmak üzere tüm ilgili kuruluşların sağlıklı veri toplamaya ilişkin çalışmaları her geçen gün daha da güçlenmektedir.

Türkiye, Birleşmiş Milletler Toplumsal Cinsiyet Eşitsizliği 2012 Endeksinde (Gender Inequality Index-GII) 186 ülke içinde 68. sırada, Dünya Ekonomi Forumu 2013 Cinsiyet Ayrımcılığı Raporu'nda (Global Gender Gap Report) ise 136 ülke içinde 120. sırada yer almaktadır (Demirdirek ve Şener

2014:3). Toplumsal cinsiyet eşitliği anlayışının toplumda hala tam anlamıyla yerleşmemesi, aile içi kadına yönelik şiddet sorununun yaygınlaşmasında etkili olmaktadır.

Küme örnekleme yöntemiyle 15-24 yaşları arasında ve alt, orta, üst sosyo-ekonomik düzeydeki 547 gençle yapılan 'Gençlik, Şiddet ve Hoşgörü' adlı bir araştırmada, gençlerin %54.7'sinin Türkiye'de hem fiziksel hem de sözel şiddetin yaygın olduğunu, %48.6'sının kadınların hem sözel hem de fiziksel şiddete uğradıklarını, %62.9'u kadınların en fazla eşleri tarafından şiddete uğradıklarını, şiddetin en fazla evde yaşandığını (%42.7) düşündükleri saptanmıştır (Arıkan 1999).

Aynı araştırma kapsamında gerek sözel, gerekse fiziksel şiddete başvuranların profili gençlere göre şöyledir:



2008 yılında gerçekleştirilen ve 12 coğrafi bölge ve kır-kent yerleşim alanlarını temsil eden 51 ildeki evlenmiş veya birlikte yaşayan 15-59 yaşlar arasındaki kadınları kapsayan 'Türkiye'de Kadına Yönelik Aile İçi Şiddet Araştırması', ailede kadına yönelik şiddetin ülke genelinde çok yaygın ve ciddi boyutlarda olduğunu ortaya koymuştur.

Erkek (sözel ş: %59.8; fiziksel ş: %89.5)

Genç (sş: %74; fş: %82.5)

Düşük eğitim düzeyinde (sş: %65.5; fş: %79.3)

Düşük gelir grubunda (sş: %42.3; fş: %66.8)

2008 yılında gerçekleştirilen ve 12 coğrafi bölge ve kır-kent yerleşim alanlarını temsil eden 51 ildeki evlenmiş veya birlikte yaşayan 15-59 yaşlar arasındaki kadınları kapsayan 'Türkiye'de Kadına Yönelik Aile İçi Şiddet Araştırması', ailede kadına yönelik şiddetin ülke genelinde çok yaygın ve ciddi boyutlarda olduğunu ortaya koymuştur. Araştırma, şu çarpıcı sonuçları göstermektedir (ASPBKSGM 2009a:185):

-Türkiye'de evlenmiş veya bir birlikteliği olan kadınların %39'u yaşamlarının herhangi bir döneminde eşleri(veya birlikte oldukları kişi) tarafından fiziksel şiddete uğramışlardır.

Bu kadınların %46'sı ağır fiziksel şiddete hedef olmuşlardır (boğazını sıkma, bıçaklanma, silahla vurulma,vb.)

-Türkiye'de evlenmiş kadınların %15'i yaşamlarının herhangi bir döneminde cinsel şiddet yaşamışlardır.

- Türkiye'de evlenmiş kadınların %44'ü duygusal şiddet yaşadıklarını belirtmiştir.

-Fiziksel veya cinsel şiddete uğrayan evlenmiş kadınların %24'ü bu nedenle yaralanmıştır. Yaralanan kadınların da %58'i üç veya daha fazla sayıda yaralanmıştır.

- Fiziksel veya cinsel şiddete uğrayan kadınların %33'ü yaşamlarının herhangi bir döneminde intihar etmeyi düşündüğünü; %12'si ise intihar girişiminde bulduklarını açıklamışlardır.

- Fiziksel veya cinsel şiddet yaşamamış kadınlarda bu oranlar sırasıyla %11 ve %3'tür.

Bu oranlar, fiziksel veya cinsel şiddete uğrayan kadınların böyle bir sorunu yaşamamış kadınlardan dört kat daha fazla intihar girişiminde bulduklarını ortaya koymaktadır.

- Eşi veya birlikte olduğu kişi tarafından fiziksel veya cinsel şiddete uğrayan kadınların %92'si şiddet nedeniyle herhangi bir resmi kuruma veya STK'ya başvurmamıştır (y.a.g.e:89).

- Eşi veya birlikte olduğu kişi tarafından fiziksel şiddete uğrayan kadınların %32'si en yaygın şiddet gerekçesi olarak erkeğin ailesiyle yaşanan sorunları belirtmişlerdir. Bunu %22 ile ekonomik sıkıntılar/zorluklar

(maddi sıkıntı, erkeğin iş sorunları, erkeğin işsiz olması, evde yeterli gıda olmaması) izlemektedir. %21 ile erkekle ilgili nedenler (erkeğin sinirliliği, kıskançlığı, sorumsuzluğu, başka eşinin olması), %18 ile kadınla ilgili nedenler (ev işlerini aksatması, erkeğin sözünü dinlememesi, vb) ve %13 ile çocukla ilgili sorunlar dikkat çekmektedir (y.a.g.e:83-84).

-Yaşamının herhangi bir döneminde fiziksel veya cinsel şiddet yaşamış kadınlar arasında son dört hafta içinde kendini mutsuz hissettiğini söyleyenlerin oranı %62'dir. Bu oran, hiç şiddet yaşamamış kadınlar arasında %36'dır (y.a.g.e:78).

ŞİDDETİN KADINLAR ÜZERİNDEKİ ETKİLERİ

A ile içinde fiziksel şiddete uğrayan kadınların şiddete karşı duruş geliştirememeleri (kendilerini savunamamaları) durumunda özellikle 'dövülen kadın sendromu' olarak tanımlanan bir tablo ortaya çıkmaktadır. Bu tablo, şiddetin uzun zaman devam etmesi halinde daha da ağırlaşmaktadır. Dövülen kadın sendromunun başlıca özellikleri şöyle sıralanabilir:

- Geleceğe dair beklenti ve umutların azalması veya yitirilmesi
- Çaresizlik
- Depresyon
- Yaşamın kontrolünün kendi elinde olmadığına inanma



- Bağımsız karar verememe veya karar-sızlık
- Ölüm ve intihar düşünceleri
- Öfke ve kızgınlık
- Uyku bozuklukları (uykusuzluk veya uyku kalitesinin bozulması)
- Sık sık kabus görme
- İştah bozuklukları (aşırı yeme veya iştahsızlık)
- Sindirim sistemi bozuklukları (hazımsızlık,vb.)
- Psikosomatik hastalıklar
- Dikkati toplamakta güçlük çekme

- Unutkanlık
- Felaket beklentileri
- Yorgunluk, bitkinlik
- Öfke ve sinirlilik
- Sık ağlama
- Günlük yaşam etkinliklerini, sorumluluklarını planlamada ve gerçekleştirmekte zorluk çekme

Şiddete uğrayan kadınlarda sıklıkla ve yaygın olarak gözlenen bu sorunlar, onların bugünlerini planlamalarını ve geleceklerini kurabilmelerini zorlaştırmakta hatta imkansızlaştırmaktadır.



AİLEDE KADINA YÖNELİK ŞİDDETİN AŞAMALARI

Kadına yönelik şiddet, genellikle belirli bir döngü içinde gerçekleşmektedir. Buna 'şiddet döngüsü' de denilmektedir. Şiddet döngüsünün başlıca aşamaları Sheafor ve Horejsi (2003: 533) tarafından 'gerilimin artması', 'öfke patlaması' ve 'verilen zararın telafisi' olmak üzere üçe ayrılmaktadır. Bu aşamaların başlıca özellikleri şöyle sıralanabilir:

1. Aşama: Gerilimin Artması

Bu aşamada erkekle kadın arasında herhangi bir nedenle gerilim artmaya başlar. Bu neden önemli veya önemsiz olabilir. Kadının bir başkasıyla konuşurken sarf etmiş olduğu bir söz, bir davranışı, kıyafeti gibi nispeten önemsiz bir neden ya da eşler arasında bir konuda oluşan anlaşmazlık gibi daha önemli herhangi bir neden şiddet riskini artıran gerilime zemin hazırlayabilir.

Gerilimin artmakta olduğu bu aşamada erkeğin bazı sert tepkileri dikkat çekmektedir. Ancak hem kadın hem de erkek bunları rasyonelleştirmekte veya önemini hafifletmektedir. Özellikle kadın bu tarz tepkiler karşısında daha 'itaatkar' davranıp öfkelenmeyerek kendini korumaya ve bu durum üzerinde bir ölçüde de olsa kontrol sağlamaya çalışmaktadır.

2. Aşama: Öfke Patlaması

İlk aşamada artan gerilim, bu aşamada artık öfke patlamasıyla sonlanmaktadır. Öfke patlamasına genellikle her hangi bir olay

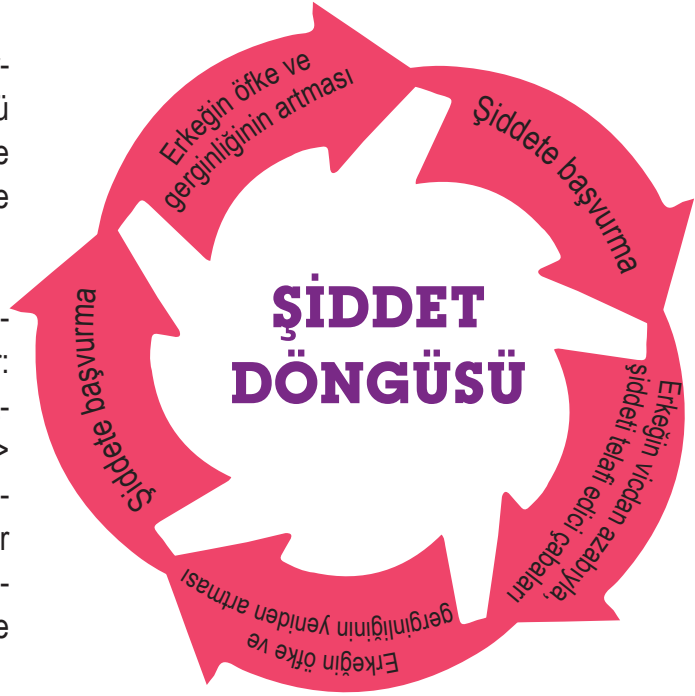
veya durum, adeta 'tetiği çeken faktör' veya sözde 'bardağı taşıran son damla' olarak yol açabilmektedir. Öfke patlamasına bağlı olarak erkek, ağır sözel/duygusal, fiziksel ve/veya cinsel şiddete başvurmaktadır.

3. Aşama: Verilen Zararın Telafisi

Üçüncü aşamaya 'balayı aşaması' da denilmektedir. Bu aşamada şiddet uygulayan erkek, uyguladığı şiddetten ötürü üzüntüsünü ifade eder. Kadına çeşitli sevgi gösterilerinde bulunur. Ona hediyeler alır, güzel sözler söyler, çeşitli jestler yapar. Olabildiğince düşünceli davranışlar sergiler. Bunları gerçekleştirirken bir yandan da kadının şiddet içeren ilişkiyi bitirmesinden, kendisinden ayrılmasından, boşanmasından korkmaktadır. Bu tür davranışlar karşısında kadının zihni karışır, kendini sorgulamaya hatta suçlamaya başlar. 'Ben onun istediği gibi davranıyordum, onu kızdırmıyordum böyle bir şey olmazdı. Bu durum benim hatamdan kaynaklanıyor' diye düşünebilir. Dolayısıyla uğradığı şiddetin bir daha tekrarlanmayacağına, eşinin şiddete başvurmasının onun kişiliğine hiç de uymadığına inanabilir. Eşinin istediği gibi davranışlar sergilediğinde artık hiçbir şiddetin yaşanmayacağına inanmak ister. Oysa erkeğin şiddete başvurma davranışı genellikle tekrarlama eğilimindedir. Bir süre sonra kadının herhangi bir davranışı veya kadının dışında başka herhangi bir neden (çocuğun ağlaması, yemeğin zamanında sunulmaması, yeterince sıcak olmaması veya çok sıcak olması, işyerinde yaşanan herhangi bir olumsuzluk,vb.)

onu yeniden öfkelenmeye, gerginleştirmeye başlar. Bu üçüncü aşamada en sonunda gerilim iyice tırmanır ve erkek yeniden şiddete başvurur.

Dolayısıyla şiddet genellikle şöyle bir döngü izleyerek sürer gider: Erkeğin öfke ve gerginliğinin artması----> Şiddete başvurma----> Erkeğin vicdan azabıyla, vb. şiddeti telafi edici çabaları (şiddetsiz bir dönem)---> Erkeğin öfke ve gerginliğinin yeniden artması----> Şiddete başvurma.



AİLEDE KADINA ŞİDDET UYGULAYAN ERKEKLERİN ÖZELLİKLERİ

Ailede kadına şiddet uygulayan erkeklerin bazı ortak özellikleri dikkat çekmektedir. Bu özelliklerin başlıcaları şu şekilde sıralanabilir:

- Yetişme sürecinde şiddete uğrama veya tanık olma
- Düşük özgüven
- Düşük özsaygı
- Engellenmeler karşısında tahammülsüzlük (tolerans eşiğinin düşük olması)
- Dürtüsellik
- Alkol ve/veya madde bağımlılığı
- İşsizlik
- Yoksulluk

- Öfke kontrolünde yetersizlik
- Stres yönetiminde yetersizlik
- Zayıf iletişim becerileri

Yetişme sürecinde şiddete uğrama veya tanık olma:

Ailede şiddet uygulayan erkeklerin özgeçmişleri incelendiğinde büyük çoğunluğunun kendilerinin de şiddete uğradıkları veya tanık oldukları ortaya çıkmıştır. Çocukken veya gençlik dönemlerinde ebeveynleri veya ailenin diğer üyeleri tarafından şiddete uğramış veya annelerinin babaları tarafından dövüldüklerine sıklıkla tanık olmuşlardır. Bu açıdan bakıldığında şiddetin 'öğrenilmiş bir davranış' olduğu söylenmektedir. Öğrenme Kuramı çerçevesinde, toplumsallaşma sürecinde şiddete uğrayan veya tanık olan çocuk ve gençlerin yetişkinliklerinde ailele-



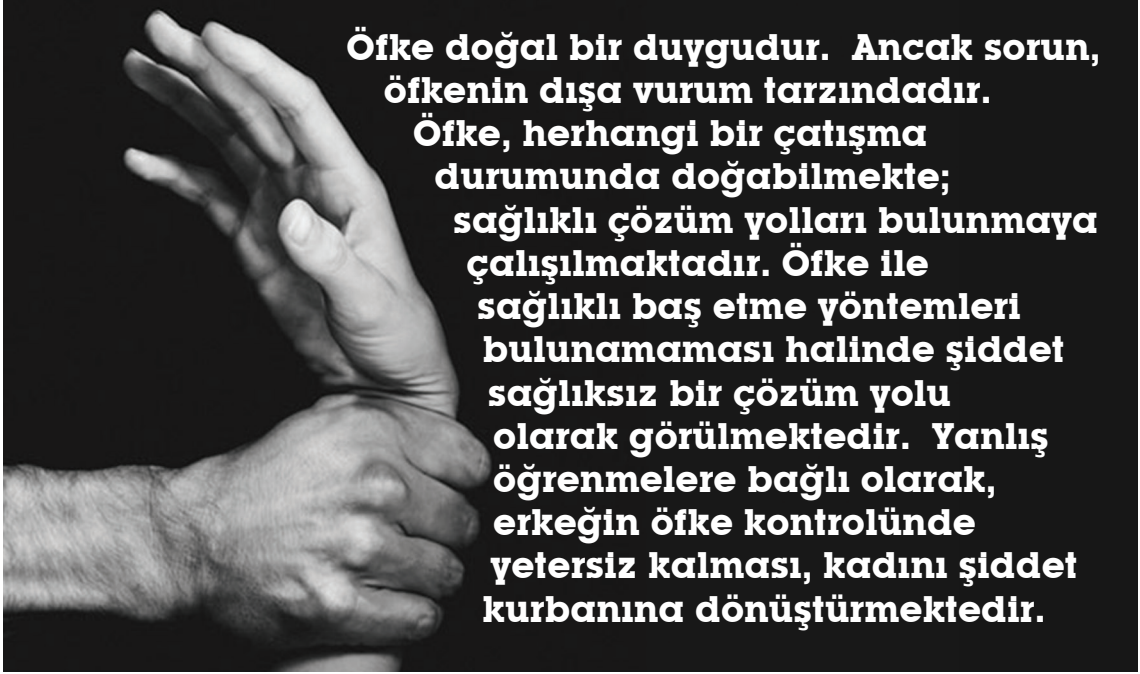
Ailede şiddet uygulayan erkeklerin özgeçmişleri incelendiğinde büyük çoğunluğunun kendilerinin de şiddete uğradıkları veya tanık oldukları ortaya çıkmıştır.

rinde bir sorunla karşılaştıklarında kolayca şiddete başvurmaktadırlar. Böylece şiddetin yetişme sürecinde normalleştirildiği; şiddete başvurmanın 'doğal' olduğu inancı da güçlenmektedir. Dolayısıyla böyle erkekler şiddeti, 'sorun çözme yöntemi' olarak görmek ve uygulamaktadırlar. Bu durum, aynı zamanda kadına yönelik şiddet sorununun kuşaktan kuşağa aktarılma riskinin de çok güçlü olduğuna işaret etmektedir.

Düşük özgüven ve düşük özsaygı: Şiddete başvuran erkeklerin düşük özgüven ve düşük öz saygıları olduğu dikkati çekmektedir. Bu erkekler dışarıdan 'kendine güvenli' gibi görünseler de gerçekte böyle değildir. Düşük özgüven ve öz saygılarını telafi edebilmenin yolunu çoğu kez kendinden daha güçsüz gördükleri aile üyelerine, özellikle de eşlerine, çocuklarına yönelik şiddet uygulamakta bulmaktadırlar.

Sözgelimi kamusal veya özel alanda (örn. işyerinde) herhangi bir sorunla karşılaştıklarında ve bu sorunu sağlıklı bir biçimde çözemediklerinde evde aile üyelerine şiddet uygulayabilmekte ve böylece 'rahatlatmakta'dırlar. Bireysel kimliği yeterince gelişmiş ve kendisini bu anlamda donatamamış erkekler şiddeti adeta bir 'sözde özgüven, özsaygı tazeleme aracı' olarak görebilmektedirler.

Engellenmeler karşısında tahammülsüzlük (tolerans eşliğinin düşük olması): Ailede kadına şiddet uygulayan erkeklerin genel olarak engellenmelere tahammülsüz oldukları, başka deyişle tolerans eşiklerinin düşük olduğu bilinmektedir. Tüm insanlar zaman zaman aile ve evlilik yaşamlarında, iş veya sosyal yaşamlarında çeşitli engellerle karşılaşmaktadırlar. Bu engeller karşısında



Öfke doğal bir duygudur. Ancak sorun, öfkenin dışa vurum tarzındadır. Öfke, herhangi bir çatışma durumunda doğabilmekte; sağlıklı çözüm yolları bulunmaya çalışılmaktadır. Öfke ile sağlıklı baş etme yöntemleri bulunamaması halinde şiddet sağlıksız bir çözüm yolu olarak görülmektedir. Yanlış öğrenmelere bağlı olarak, erkeğin öfke kontrolünde yetersiz kalması, kadını şiddet kurbanına dönüştürmektedir.

daha sağlıklı uyum çabalarına ve çözümlere yönelmektedirler. Ancak şiddete başvuran erkekler engeller karşısında tahammülsüz, hoşgörüsüz olmaktadır. Dolayısıyla engellere dayanıklılıkları çok zayıf kalmaktadır. Bu erkeklerin karşılaştıkları engellerin niteliği ve yoğunluğu çok çeşitlilik göstermektedir. Kimisi yemeğin zamanında yapılmamasını, soğuk olmasını, lezzetli olmamasını, bir başkası kadının görünüşünü, yaptığı bir konuşmayı şiddet için bir gerekçeye dönüştürebilmektedir. Dolayısıyla engellerin çok yaşamsal veya süreklilik taşıması gerekmemektedir.

Dürtüsellik: Dürtüsellik, herhangi bir durum veya yaşam olayı karşısında dürtülerin kontrol edilememesi şeklinde tanımlanabilir. Dürtülerin kontrol edilememesi içki, kumar alışkanlıklarında da gözlenebilmektedir. Dürtüsellik ne kadar artarsa genel olarak şiddet özel olarak ailede kadına yönelik şiddet o kadar artmaktadır. Dolayısıyla

la dürtüsellik ile kadına yönelik şiddet arasında doğru orantılı bir ilişkinin varlığından söz edilebilir.

Alkol ve/veya madde bağımlılığı: Ailede kadına yönelik şiddet davranışı ile alkol ve/veya madde bağımlılığı arasında da bir ilişki vardır. Bu tür bağımlılıkları olan erkeklerin şiddete daha kolay yönelebildikleri bilinmektedir. Alkol/madde kullanımının kişinin davranışları üzerindeki kontrol gücünü zayıflattığı hatta ortadan kaldırdığı bilinmektedir. Çoğu kez şiddet uygulayan erkekler gerekçe olarak alkol veya madde kullanımını göstermektedirler. Ancak erkeklerin şiddet kullanmak için alkol veya madde kullanımına sığındığı da düşünülebilir. Bu açıdan, bazı erkekler alkol veya madde aldıkları için şiddete başvurmamakta; tersine şiddet kullanmak için alkol veya madde kullanmaktadır.

İşsizlik ve yoksulluk: İşsizlik, erkeklerde şiddet davranışını tetikleyebilmekte-

dir. Özellikle uzun süreli işsizlik, iş bulma umutlarının tükenmesine yol açmaktadır. İşsizliğin beraberinde getirdiği ağır stres, depresyon, sorunlar karşısında şiddete yönelmeyi kolaylaştırmaktadır.

Yoksullukla ailede kadına yönelik şiddet arasında da güçlü bir ilişki vardır. Yoksulluk, genel olarak yaşam koşullarının güçleşmesine, ekonomik sıkıntı nedeniyle şiddetin yoğun yaşandığı semtlerde oturulmasına, gözlenen şiddetin evde de şiddet uygulanmasının normalleştirilmesine neden olmaktadır. Yoksullukla mücadele etmekte yetersiz kalan bireyler, eğer yeterli sosyal destek mekanizmaları da yoksa tükenmişlik duyguları geliştirmektedirler. Bu durum şiddete elverişli bir zemin hazırlamaktadır.

Öfke kontrolünde yetersizlik: Öfke doğal bir duygudur. Ancak sorun, öfkenin dışa vurum tarzındadır. Öfke, herhangi bir çatışma durumunda doğabilmekte; sağlıklı çözüm yolları bulunmaya çalışılmaktadır. Öfke ile sağlıklı baş etme yöntemleri bulunamaması halinde şiddet sağlıklı bir çözüm yolu olarak görülmektedir. Yanlış öğrenmelere bağlı olarak, erkeğin öfke kontrolünde yetersiz kalması, kadını şiddet kurbanına dönüştürmektedir.

Öncülüğünü Albert Ellis'in yaptığı Rasyonel Duygusal Terapi çerçevesinde dile getirilen ve insanların öfkeli kalmalarına neden olan genellikle dört hatalı düşünce tarzı vardır. Bunlar 'dünyaya dair katı inançlar', 'kendine dair katı inançlar', 'çaresiz olduğunu düşünmek', 'öfkesi nedeniyle başkalarını suçlamak' olarak sıralanabilir. Bu hatalı düşünce tarzlarının ailede kadına şiddet uygulayan

erkekler arasında da çok yaygın olduğu görülmektedir:

Dünyaya dair katı inançlar: Şiddete başvuran pek çok erkeğin 'bu dünyada hiç kimseye güven olmaz', 'kadınlara hiç güvenilmez', 'kadının sırtından sopayı ek-sik etmeyeceksin,' 'güçlü olmak ve sözümü dinletmek için kavga etmek, şiddet uygulamak zorundayım ' şeklinde katı inançları olduğu görülmektedir.

Kendine dair katı inançlar: Şiddet uygulayan erkeklerin 'Ben erkeğim, erkeklerin de öfkelenmeleri ve zaman zaman şiddet uygulamaları doğaldır', 'ben babamdan da, diğer büyüklerimden de böyle gördüm', 'ailem de öfkeliydi ben de onlara çekmişim o yüzden öfkeliyim' şeklinde katı inançlar geliştirdikleri söylenebilir.

Çaresiz olduğunu düşünmek: 'ne yaparsam yapayım bir türlü öfkeme hakim olamıyorum.', 'içki içtiğimde kendime mani olamıyorum' şeklindeki çaresizlik düşünceleri şiddete başvuran erkekler arasında oldukça yaygındır.

Öfkesi nedeniyle kadını suçlamak: 'Akıllı konuşup davransaydı da beni şiddet kullanmaya mecbur etmeseydi', 'bu hep eşimin suçu. Beni çok kızdırdı.' Bu hatalı düşünce tarzlarına öfkelerini sağlıklı biçimde yönetemeyen erkekler arasında sıklıkla rastlanılmaktadır. Öfke, şiddet uygulamak için bir gerekçe olmaktadır. Öfkesi nedeniyle başkalarını suçlamaya çarpıcı bir örnek olarak şu verilebilir: Bir Halk Otobüsünde, sürücü tarafındaki cama şöyle bir tabela asılmıştı: 'Akıllı ol, beni canavar yap-



İletişim becerileri zayıf olan erkeklerin sorunlarla karşılaştıklarında şiddete yönelme riski artmaktadır. Bu kişiler, kendilerini şiddete başvurmadan ifade edememektedirler. Öfke ve stres yönetiminde başarısız kalmak da zayıf iletişim becerileriyle bağlantılıdır.

ma'. Oysa, bunu okuyanların aklına hemen şu karşıt düşünce de gelebilir: 'Sen daha akıllı ol da canavar olma!'

Stres yönetiminde yetersizlik: Öfke kontrolünde olduğu gibi, stres yönetiminde de başarısız kalınması durumunda şiddet davranışı ortaya çıkabilmektedir.

Zayıf iletişim becerileri: İletişim becerileri zayıf olan erkeklerin sorunlarla karşılaştıklarında şiddete yönelme riski artmaktadır. Bu kişiler, kendilerini şiddete başvurmadan ifade edememektedirler. Öfke ve stres yönetiminde başarısız kalmak da zayıf iletişim becerileriyle bağlantılıdır.

Şiddete başvuran erkeğin çeşitli özelliklerinin yanı sıra, o erkeğin içinde yer aldığı toplumsal yapı da şiddet davranışının oluşumunda çok etkili olmaktadır.

Toplumsal Yapı: Katı cinsiyetçi yak-

laşımların egemen olduğu; başka deyişle toplumsal cinsiyet eşitliğinin olmadığı, kadının cinsiyetinden ötürü aşağılandığı ve adeta 'ikinci sınıf vatandaş' olarak algılandığı toplumsal yapıların ailede kadına yönelik şiddet açısından kışkırtıcı olabileceği ileri sürülebilir. Bir toplumda 'erkeğe üstünlük tanınması' anlamına gelen 'machismo kültürü' egemense o toplumda erkeğin kadına şiddet göstermesi kabul görmekte hatta gerekli olduğuna inanılmaktadır. Erkeğin bağlı olduğu referans gruplarının da bu görüşte olması şiddet riskini artırmaktadır (Arıkan 2011). Buna çarpıcı örnek özellikle 'töre, namus cinayetleri' olarak adlandırılan cinayetlerdir. Kimi zaman toplumda normalleştirme o kadar güçlü olmaktadır ki, şiddet kurbanından yana olması, onun haklarını koruması gereken kimi meslek mensupları bile şiddete başvurmayı adeta kahramanlaştırabilmektedir! Tümüyle etik ihlal olan bu tür sorunlara hala sıklıkla rastlanılmaktadır.

'Aile içi kadına yönelik şiddete sıfır tolerans' ilkesiyle taban tabana zıt böyle bir sorunun hiçbir toplumda yaşanmaması için yalnızca halkın değil, aile içi şiddet vakalarıyla ilgilenen tüm meslek mensuplarının (polis, doktor, hemşire, sosyal çalışmacı, psikolog, eğitimci,vb) zihniyet dönüşümüne hız verilmesi zorunludur. Kadına yönelik şiddetin normalleştirildiği hatta meşrulaştırıldığı toplumsal yapılarda şiddet davranışından genellikle kadın sorumlu tutulmaktadır. Kadının 'erkeğin istediği gibi davranması' halinde erkeğin kesinlikle şiddet uygulamayaacağı görüşü sıklıkla karşımıza çıkmaktadır. Bu durumda şiddetin yeniden yaşanmaması mümkün değildir.

Buna karşılık, toplumsal cinsiyet eşitliği anlayışının ana plan, program ve politikalara yerleştirildiği toplumlarda şiddetin hiçbir gerekçeyle onaylanmaması , 'şiddete sıfır

tolerans' anlayışının ön planda olması gerektiği düşünülmektedir. Bununla birlikte, toplumsal cinsiyet eşitliği anlayışı egemen olsun veya olmasın hemen hemen tüm toplumlarda ailede kadına yönelik şiddet hala çok ciddi bir sorun olarak varlığını korumakta, pek çok kadın bu nedenle ruhsal, bedensel olarak örselenmekte hatta hayatlarını kaybetmektedirler. Şiddetin egemen olduğu aile ortamlarında büyüyen çocuklar da şiddete tanık olmakta veya maruz kalmakta ve kimi zaman şiddet nedeniyle annelerini kaybetmekte ve tüm yaşamları boyunca şiddetin ağır izlerini üzerlerinde taşımaktadırlar. Böylece toplumlar gerçek anlamda sağlıklı bir toplumsal yapıya kavuşamamaktadırlar. Dolayısıyla ailede kadına yönelik şiddet, önlenememesi halinde tüm toplumun geleceğini olumsuz etkilemektedir.

Toplumsal yapı ve ailede kadına yönelik



GERÇEK MÜSLÜMAN KADINI İNCİTMEZ!

"Kadınlarınız konusunda Allah'tan korkun. Çünkü siz onları Allah'tan emanet olarak aldınız."

(Ebu Dâvud, Menâsik 56; İbn Mâce, Menâsik 84)

Toplumsal yapı ve ailede kadına yönelik şiddet ilişkisi irdelenirken inanç sisteminden de ana hatlarıyla söz edilmesi yararlı olacaktır. Tüm semavi dinler şiddete, özellikle de kadına yönelik şiddete karşıdır. İslamiyet de mazlumlara yönelik şiddeti kesinlikle reddetmektedir.

şiddet ilişkisi irdelenirken inanç sisteminden de ana hatlarıyla söz edilmesi yararlı olacaktır. Tüm semavi dinler şiddete, özellikle de kadına yönelik şiddete karşıdır. İslamiyet de mazlumlara yönelik şiddeti kesinlikle reddetmektedir. Masum bir insanı öldürmenin tüm insanlığı yok etmekle bir tutulduğu ve lanetlendiği İslamiyet'te kadınlara ve kız çocuklara şiddet uygulamanın hiçbir şekilde onaylanmadığı bir gerçektir. Nitekim Hazret-i Muhammed Mustafa SAV'in bir hadis-i şerifleri şöyledir: 'Merhamet edenlere Rahman olan Allah Teala merhamet buyurur. Yeryüzündekilere şefkat ve merhamet gösteriniz ki, gökyüzündekiler de size merhamet etsin'(Tirmizi,Birr, 16/1924). Bu hadis-i şeriften açıkça anlaşılacağı gibi, 'yeryüzündekiler' ifadesi şefkatin, yalnızca insanları değil tüm canlıları kapsadığını vurgulayan çok derin bir duyarlılığı yansıtmaktadır.

Öte yandan Ağırbaşı (2012)'nin 'Hz. Muhammed'den 999 Sosyal Mesaj' adlı çalışmasında Hazreti Muhammed Mustafa SAV'in genel olarak şiddete, özel olarak da ailede kadına yönelik şiddete ilişkin hadis-i şeriflerine yer verilmiştir. Bunlardan bazıları aşağıda aktarılmaktadır:

'Kuşkusuz kadınlar erkeklerin benzerleridir; kadınlar erkeklerin yaratılış, huy ve İslam hukuku karşısında erkeklerle aynı statüdedir' (Tirmizi, Ebu Davud, İbn Hanbel)

'Müminlerin iman bakımından en olgunu, ahlakça en güzel olanlarıdır ve sizin iyileriniz, eşlerine hayırlı olanlarıdır' (Tirmizi)

'Kadınları ancak kötüleriniz döver' (İbn Sa'd)

'Mümin saldırgan olmaz.' (Buhari- İbn Hanbel)

'Kardeşine zalimse engelleyerek, mazlumsa kollayarak yardım et.'(Buhari, Müslim, İbn Hanbel, Taberani)

'Kuvvetli kimse, yiğit kimse güreşte başkasını yenen kimse değildir. Gerçekten pehlivan, yiğit kimse, kızdığı zaman öfkesini yenen kimsedir' (Buhari, Müslim, Ebu Davud, İbn Hanbel)

Yunus Emre'nin Güldeste (1993:147)'sinde yer alan şu dizelerde de İslamiyet'in şiddete karşı duruşu, büyük bir duyarlılıkla yansıtılmaktadır. Bu dizeler, 'Kuran ahlakıyla donanan' bir kişinin, değil fiziksel şiddet, duygusal/sözel şiddetten dahi ne kadar uzak kalması gerektiğini çok özlü biçimde ortaya koymaktadır :

'Bir kez gönül yıktın ise
Bu kıldığın namaz değil
Yetmiş iki millet dahi
Elin yüzün yumaz değil.'

Gerek ailede gerek toplumda şiddetin ortadan kaldırılabilmesinin, şiddeti önlemeye yönelik bilimsel çalışmaların, mesleki müdahalelerin, politikaların yanı sıra İslamiyetin özünün, Kuran ahlakının içselleştirilmesiyle de sıkı sıkıya bağlantılı olduğu unutulmamalıdır.

Şiddet uygulayan, masum canları yok eden sözde inanç sahibi kişilerin ve terör gruplarının varlığı bizleri ümitsizliğe düşürmemelidir. Bilinmektedir ki Müslüman, başkalarının elinden ve dilinden emin olduğu kimsedir.

TÜRKİYE'DE AİLEDE KADINA YÖNELİK ŞİDDETİN ÖNLENMESİNE İLİŞKİN TEMEL YASAL DAYANAKLAR VE ULUSAL EYLEM PLANLARI



Kadınlara Karşı Her Türlü Ayrımcılığın Önlenmesine Dair Sözleşme (CEDAW) Türkiye tarafından 1985 yılında imzalanmıştır. Bu sözleşme ile toplumsal yaşamın tüm alanlarında ve yasalarda kadınlara karşı her türlü ayrımcılığın ortadan kaldırılması hedeflenmiştir. Bununla birlikte ancak 1992 yılında ek protokol ile kadına yönelik şiddet sorunu daha ön plana çıkarılmıştır.

11 Mayıs 2011 tarihinde Avrupa Konseyi, Kadına Yönelik Şiddet ve Aile İçi Şiddetle Mücadeleye İlişkin Avrupa Konseyi Sözleşmesi İstanbul'da taraf devletlerin imzasına açılmıştır. İstanbul Sözleşmesi adıyla da bilinen bu sözleşme, ilk olarak Türkiye ta-

rafından onaylanarak 8 Mart 2012 yılında Resmi Gazete'de imzalanarak yürürlüğe girmiştir. İstanbul Sözleşmesi, doğrudan kadına yönelik şiddete ilişkin uluslararası ilk sözleşme olma özelliği taşımaktadır.

İstanbul Sözleşmesinin amaçları şunlardır:

- Kadınları her türlü şiddetten korumak ve kadına yönelik şiddet ile aile içi şiddeti önlemek, kovuşturmak ve ortadan kaldırmak
- Kadınlara karşı her türlü ayrımcılığın ortadan kaldırılmasına katkıda bulunmak ve kadınların güçlendirilmesi yolu da dahil olmak üzere kadın ve erkek arasındaki somut eşitliği teşvik etmek

- Kadına yönelik şiddet ve aile içi şiddet mağdurlarını korumak ve bu kişilere destek vermek için kapsamlı bir çerçeveyi, politikaları ve tedbirleri tasarlamak
- Kadına yönelik şiddet ve aile içi şiddeti ortadan kaldırmak amacıyla uluslar arası işbirliğini güçlendirmek
- Kadına yönelik şiddet ve aile içi şiddeti ortadan kaldırmak üzere bütünsel bir yaklaşımı benimsemeye yönelik etkili bir işbirliği yapmaları için örgütlere ve kolluk kuvvetlerine destek ve yardım sağlamak.

Toplam 81 maddeden oluşan Sözleşme, kadına yönelik şiddeti yalnızca ev ve aile ortamı ile sınırlı tutmayıp toplumsal yaşamın çeşitli alanlarını kapsayacak şekilde tanımlamıştır. Bu açıdan, sokakta, iş yerinde, eğitim kurumlarında, tedavi, bakım ve rehabilitasyon kurumlarında,vb. kadına yönelik şiddetin boyutları dikkate alınmıştır. Engelli, yaşlı, göçmen kadınlar gibi farklı kadın grupları da kapsamıştır. Çocuk yaşta evlilik, zorla evlilik, töre ve namus cinayetleri, ısrarlı takip gibi konularda düzenlemeler gerçekleştirilmiştir.

İstanbul Sözleşmesinde kadına yönelik şiddetle mücadelenin koruma-önleme, tedavi ve rehabilite etme, cezai yaptırım uygulama, tanık koruma (özellikle çocuk tanıklar), halkta ve profesyonellerde kadına yönelik şiddete dair farkındalık ve bilinç oluşturma, kadına yönelik şiddete ilişkin çalışmalar yapan uzmanlara eğitim verme, psikolojik ve hukuki destek hizmetleri sunma, politika

KADINA KARŞI ŞİDDETE SON!



6284 sayılı Ailenin Korunması ve Kadına Karşı Şiddetin Önlenmesine Dair Kanun ve Kadına Yönelik Şiddet ve Aile İçi Şiddetin Önlenmesi ve Bunlarla Mücadeleye İlişkin Avrupa Konseyi Sözleşmesi'nde yer alan önlemler göz önünde bulundurularak, ilgili tüm kurum ve kuruluşların katkı ve katılımları ile Kadına Yönelik Şiddetle Mücadele Ulusal Eylem Planı 2012-2015 hazırlanmıştır.

geliştirme ve uygulama gibi boyutlarına da ayrıntılı biçimde yer verilmiştir.

İstanbul Sözleşmesinin hükümlerinin uygulamada işlerlik kazanmasını sağlamak amacıyla da 6284 sayılı 'Ailenin Korunması ve Kadına Karşı Şiddetin Önlenmesine Dair Kanun' 2012 yılından itibaren yürürlüğe konulmuştur. Bu kanun ile şiddete uğrayan, şiddet uygulayan ve uygulama riski olan kişilere yönelik çeşitli önlemler ve usul kuralları ayrıntılı biçimde tanımlanmıştır.

Öte yandan gerek kadına yönelik şiddete gerekse toplumsal cinsiyet eşitliğine ilişkin ulusal eylem planları ile de ailede kadına yönelik şiddet sorununun aşılması hedeflenmiştir. Bu doğrultuda, hazırlanmış olan Kadına Yönelik Şiddetle Mücadele Ulusal Eylem Planı (2012-2015) ile Toplumsal Cinsiyet Eşitliği Ulusal Eylem Planı (2008-2013)'na da ana hatlarıyla değinilmesi yararlı görülmektedir.

6284 sayılı Ailenin Korunması ve Kadına Karşı Şiddetin Önlenmesine Dair Kanun ve Kadına Yönelik Şiddet ve Aile İçi Şiddetin Önlenmesi ve Bunlarla Mücadeleye İlişkin Avrupa Konseyi Sözleşmesi'nde yer alan önlemler göz önünde bulundurularak, ilgili tüm kurum ve kuruluşların katkı ve katılımları ile Kadına Yönelik Şiddetle Mücadele Ulusal Eylem Planı 2012-2015 hazırlanmıştır. Hazırlanan Plan ile toplumsal cinsiyet eşitliği ve kadına yönelik şiddetle mücadeleye ilişkin beş temel alanda iyileştirme hedeflenmiştir.

- Yasal düzenlemeler,
- Farkındalık yaratma ve zihniyet dönüşümünün sağlanması,
- Koruyucu hizmet sunumu ve şiddet mağdurlarının güçlendirilmesi,
- Sağlık hizmetlerinin sunumu,
- Kurum/kuruluşlar arası işbirliğidir.

Eylem Planı, bu temel alanlar kapsamında geliştirilen hedefler doğrultusunda gerçekleşmesi

gereken kapsamlı ve uygulanabilir faaliyetleri, sorumlu kurumlar ile işbirliği

yapılacak kurum ve kuruluşları belirlemektedir' (ASPBKSGM 2012: 7).

Toplumsal Cinsiyet Eşitliği Ulusal Eylem Planı 2008-2013, 'Türkiye'de 2008-2013 döneminde kadın ve erkeklerin yaşamlarının çeşitli alanlarında toplumsal cinsiyet eşitliğinin geliştirilmesi amacıyla hedef ve uygulama stratejilerinin yanı sıra temel politika yapıcıları da tanımlayan bütüncül bir politika dokümanıdır ve nihai hedefi kadına karşı ayrımcılığı önlemek ve kadınların sosyal ve ekonomik konumlarını iyileştirmektir. Bu nedenle Ulusal Eylem Planının ülkemizde yasalar önünde sağlanmış olan kadın erkek eşitliği anlayışına rağmen uygulamada varlığını sürdüren ve pek çok göstergede belirgin bir şekilde göz önüne gelen toplumsal cinsiyet eşitsizliklerinin giderilmesinde önemli bir araç olması beklenmektedir' (ASPBKSGM 2008: 6).

AİLEDE KADINA YÖNELİK ŞİDDETİ ÖNLEMENE YÖNELİK MÜDAHALELER- ÖNERİLER



Ailede kadına yönelik şiddeti önleme açısından yapılması gerekenlerin başında öncelikle risk faktörlerini iyi tanımlamak gelmektedir. Risk faktörleri, ailede kadına şiddet uygulayan erkeklerde baskın olan pek çok özelliği yansıtmaktadır. Söz konusu risk faktörleri şöyle gruplandırılabilir:

Sosyo-Ekonomik Risk Faktörleri: Düşük SED, yoksulluk, kısa veya uzun dönemli işsizlik

Ebeveynlerle İlgili Risk Faktörleri: Ağır ruhsal/davranışsal hastalıkları olan ebeveyn, alkol-madde bağımlısı ebeveyn, ağır kişilik

bozukluğu olan ebeveyn (örn. anti sosyal ebeveyn), zayıf ebeveyn- çocuk ilişkisi, çocukluk çağında ebeveynlerden ayrılmak, hatalı disiplin yöntemleri (aşırı cezalandırıcı, gevşek veya tutarsız disiplin), ihmal ve istismarcı ebeveyn

Aile Yapısıyla İlgili Risk Faktörleri: Aile çatışmaları, parçalanmış aile, boşanma sürecindeki aile, boşanmanın gerçekleşmiş olduğu aile, tek ebeveynli aile.

Ruh Sağlığına İlişkin Bireysel Risk Faktörleri: Alkol- madde bağımlılığı, ağır ruhsal hastalıklar, kişilik bozuklukları, düşük özgüven, düşük öz saygı,vb.

Aile içi kadına yönelik şiddet sorunu, risk faktörlerini odakta tutan kapsamlı önleme programları çerçevesinde ele alınmalıdır. Bunlar birincil, ikincil ve üçüncül önleme programları olarak sıralanabilir. Dezavantajlı konumda olan bireylere ve ailelere yönelik çok çeşitli çalışmalara ihtiyaç vardır. Bu çalışmalar özellikle ve öncelikle eğitim, sosyo-ekonomik destek ve ruh sağlığı boyutlarında gerçekleştirilmelidir.

Birincil önleme, oluşmadan önce sorunu önlemek amacıyla sorunlu davranışın yaşanmadığı, 'sağlıklı' bireylerde sorunun temel nedenlerini irdelemeyi içermektedir (Sadock, Sadock ve Ruiz 2016: 1375). Birincil önleme programları çerçevesinde genel olarak toplumu ve özellikle de toplumun şiddet açısından risk taşıyan çeşitli kesimlerinin (örn.yoksulların, kırdan kente yeni göç etmiş grupların,vb.) aile içi kadına yönelik şiddetin nedenleri, ilk belirtileri, sonuçları hakkında bilgilendirilmesi, örgün eğitim kurumlarında aile içi şiddet konusunda eğitsel etkinliklerde bulunulması, kitle iletişim araçlarında çeşitli programlar oluşturulması başarılı sonuçlar vermektedir. Ayrıca şiddet vakalarıyla karşılaşan farklı meslek gruplarının (emniyet mensuplarının, sağlık görevlilerinin, sosyal çalışmacıların,vb.) şiddet boyutunda sürekli hizmet içi eğitimlerini gerçekleştirmek de yararlı olmaktadır.

İkincil önleme, sorunun yaygınlaşıp kökleşmesini önlemek için kadına yönelik şiddet vakalarının veya yüksek risk grubundaki kişilerin tıbbi ve psikiyatrik açıdan erken tanı ve tedavisini içermektedir. İkincil önleme programları kapsamında ailede kadına yönelik şiddet vakalarının ilk belirtilerinin gözlemlendiği durumlarda şiddeti önleme programlarına ihtiyaç vardır. İkincil önleme prog-

ramları kapsamında aynı zamanda şiddete başvuran erkekleri de -cezai yaptırımların yanı sıra- gelecekte şiddet uygulamaktan alıkoyacak eğitim ve rehabilitasyon çalışmalarına dahil etmek de amaçlanmaktadır. İkincil önleme çalışmaları öfke kontrolünün, sağlıklı iletişim becerilerinin,vb. öğretilmesinin yanı sıra alkol ve madde bağımlılıklarının ve antisosyal kişilik bozukluğu gibi kişilik bozukluklarının ve ağır ruhsal hastalıkların aşılabilmesi için psikiyatrik tedavi programlarını içermektedir. Sağlıklı ilişkiler geliştirilme becerileri güçlendirilen ve böylece 'şiddetsiz iletişim' kurabilecek olan erkeklerin şiddete yönelme riskleri azalabilecektir.

Üçüncül önleme, aile içi kadına yönelik şiddetin kadın ve varsa çocukları, yakınları üzerindeki yıkıcı etkilerini rehabilitasyon ile azaltmayı hedeflemektedir. Aile içi kadına yönelik şiddeti önlemeye ilişkin tüm müdahalelerin odağında şiddete uğrayan veya uğrama riski olan kadınların güçlendirilmesi olmalıdır.

'Güçlendirme yaklaşımı,

- bireyin içinde bulunduğu koşulları

-bu koşullara dair duygu ve davranışlarını

-yapabileceği seçimleri

-seçimlerine bağlı olası sorumluluklarını

-bağımsız birey olarak haklarını sağduyuyla tanımlayıp değerlendirebilmesini hedeflemektedir' (Arıkan 2011).

Bu hedef doğrultusunda şiddete uğrayan kadının aşağıda yer alan boyutlarda desteklenmesi gerekmektedir:



Şiddete uğrayan ve uğrama riski altındaki kadınların güçlendirilmesi açısından Kadın Danışma Merkezlerinin önemi büyüktür. Bu nedenle ülke çapında yaygınlaştırılmaları gerekmektedir. Kadın Danışma Merkezleri, şiddete uğrayan kadınların sorunlarının çözümü için destek aldıkları, durumlarının değerlendirilerek ihtiyaç duydukları hizmetlere ve gerektiğinde sığınma evlerine yönlendirildikleri kuruluşlardır.

- öğrenilmiş çaresizlik duygularından kurtulması

- öğrenilmiş çaresizlikten kurtulabilmesi için sorun çözme ve sağlıklı iletişim kurma kapasitesinin güçlendirilmesi

- bedensel ve ruhsal sağlığın artırılması (bedensel ve ruhsal travmaların onarılması, özgüven ve öz saygının yükseltilmesi, depresyonun tedavi edilmesi,vb.)

- şiddetin başlayacağına dair ilk belirtilere, şiddet oluşumunda etkili olan davranış ve sözlere ilişkin bilinç ve farkındalık düzeyinin -kadının kendini suçlamaksızın-yükseltilmesi

- sosyal destek sisteminin (aile, arkadaş, profesyonel kişi ve kuruluşlar) güçlendirilmesi

- sorunun aşılabilmesi için çözüm (eylem) alternatiflerini (iş bulma, kendinin ve varsa çocukların can güvenliğini sağlayabilme, evi terk etme, sığınma evine gitme,vb.) çok yönlü değerlendirebilme kapasitesinin artırılması.

Şiddete uğrayan ve uğrama riski altındaki kadınların güçlendirilmesi açısından Kadın Danışma Merkezlerinin önemi büyüktür. Bu nedenle ülke çapında yaygınlaştırılmaları gerekmektedir. Kadın Danışma Merkezleri, şiddete uğrayan kadınların sorunlarının çözümü için destek aldıkları, durumlarının değerlendirilerek ihtiyaç duydukları hizmetlere ve gerektiğinde sığınma evlerine yönlendirildikleri kuruluşlardır. Belediyeler tarafından da açılabilen bu merkezlerde kadınlara yönelik çeşitli eğitim faaliyetleri de yürütülmektedir (Demirdirek ve Şener 2014:30). 42 ilde büyükşehir ve merkez belediyeleri

tarafından işletilen Kadın Danışma Merkezleri bulunmaktadır(y.a.g.e: 34).

Aile Danışma Merkezleri de bir bütün olarak aileyi destekleyen, aile üyelerinin katılımcı, üretken, kendine yeterli ve sorunları sağlıklı biçimde çözme becerileri güçlü bireyler olmalarını hedefleyen ve bu doğrultuda koruyucu, önleyici, eğitici, geliştirici, rehberlik ve rehabilite edici hizmetler veren kuruluşlardır. Özellikle dar gelirli ailelerin, kadınların en çok yararlandığı kuruluşlar olmaları nedeniyle sayılarının artırılması, hizmet kalitelerinin güçlendirilmesi yararlı olacaktır.

6284 sayılı Ailenin Korunması ve Kadına Yönelik Şiddetin Önlenmesine Dair Kanun ile kurulmuş olan Şiddet Önleme ve İzleme Merkezlerinden de söz edilmelidir. Kısaca ŞÖNİM olarak adlandırılan bu merkezler, haftanın tüm günleri sürekli (24 saat) hizmet vermektedir. Ankara, İstanbul, İzmir başta olmak üzere çeşitli illerde faaliyette bulunan bu merkezlere bağlı olarak ilk kabul birimleri ve sığınma evleri de hizmet sunmaktadırlar.

Sığınma evleri, Aile ve Sosyal Politikalar Bakanlığı başta olmak üzere çeşitli belediyeler ve sivil toplum kuruluşları tarafından açılmaktadır. Halen sekiz ilde sığınma evi bulunmamaktadır Oysa 6360 sayılı Büyükşehir Yasası ile nüfusu 100 bin ve üzeri olan belediyelere sığınma evi açma zorunluluğu getirilmiştir. Belediyelerin bu hizmeti vermemesi halinde ASPB tarafından söz konusu hizmet verilmektedir (Demirdirek ve Şener 2014: 35). Sığınma evleri, şiddete uğrayan kadınların çocuklarıyla birlikte geçici süreyle kaldıkları ve temel ihtiyaçlarının karşılanmasının ötesinde özellikle de güçlendirilmelerine yönelik çeşitli hizmetlerin (atılacak eğitimi, hukuki, psikolojik ve

sosyal destek hizmetleri,vb.) sunulduğu kuruluşlardır. Profesyonel kişilerden (sosyal çalışmacı, psikolog,vb.) oluşan ekipleriyle şiddete uğrayan kadınlara etkili hizmetler veren sığınma evlerinin sayısının artırılması gereklidir.

Aile içi kadına yönelik şiddeti önlemeye ilişkin tüm profesyonel çalışmalarda en duyarlı olunması gereken grupların başında yoksul kadınların geldiği de unutulmamalıdır; çünkü yoksullukla şiddet arasında 'doğrudan' bir ilişki olmamakla birlikte 'güçlü' bir ilişki vardır. Özellikle yoksulluğun, geçim sıkıntısının kadına yönelik şiddeti kışkırtıcı bir faktör olduğu bilinmektedir (Arıkan, Demirkazık Varlıklar, Kolay 2016). Öte yandan, 'ailede kadına yönelik şiddete sıfır tolerans' görüşünün yalnızca bir slogan düzeyinde kalmasının önlenmesi ve toplumda şiddet uygulanmasına toleranssız bir tutumun oluşturulması yararlı olacaktır. Bu doğrultuda özellikle gençlerin (şiddet açısından yüksek risk grubunda olan ve olmayan tüm gençlerin) hedef alınması, gelecekte şiddetten çok daha uzak bir toplumun oluşturulabilmesi için yaşamsal önem taşımaktadır. Gençlik, Şiddet, Hoşgörü Araştırmasında dile getirilen şu önerilerin hala geçerliliğini koruduğu hatta daha da anlam kazandığı ileri sürülebilir (Arıkan 1999):

‘Öncelikle toplumsal düzeyde her türlü şiddetin azaltılmasına yönelik çalışmalarda hedefin iyi saptanması gerekir.

Hedef, toplumda hangi grupların şiddete başvurma riski taşıdığına sağlıklı olarak belirlenmesidir.

Bu doğrultuda, önleyici hizmetlerin geliştirilebilmesi ve daha da önemlisi, işlevsel ola-

bilmesi için öncelikle düşük gelir ve eğitim düzeyindeki genç erkeklerin hedef kitle olarak ele alınması yararlı olacaktır. Kısaca, özellikle alt sosyo-ekonomik düzeye yönelik çalışmalara (mesleki müdahaleler,vb.) hız verilmelidir.

Ayrıca, alt-sosyoekonomik düzeydeki kıskırtıcı faktörlerin başında yoksulluk ve işsizliğin yer alması nedeniyle ekonomik destekleme, yeni iş alanları oluşturma çabalarının da yararlı olacağı unutulmamalıdır’.

Ayrıca, kadına yönelik şiddete ilişkin oluşturulmuş yasaları çığnemenin cezai yaptırımları olduğuna dair bilinç düzeyini yükseltmek de gerekmektedir.

Ancak, aile içi kadına yönelik şiddeti önlemeyi hedefleyen yasal düzenlemeler güçlendirilmiş olmakla birlikte hala ciddi bazı engeller olduğu bilinmektedir.

Esas olarak sorun, yasal düzenlemeler değil; yasaların uygulanmasındaki aksaklıklardır. Hala kadına yönelik şiddet vakalarında ‘iyi hal’e bağlı cezai indirim kararları verilebilmektedir. Oysa duruşma sırasında kravat takıp takım elbise giyen ve boynunu büküp oturan şiddet faillerinin, canilerin ‘iyi hal indirimi’ alması başlı başına bir şiddet türü olarak nitelendirilebilir. Böyle bir iyi hal indirimi verilmesi halinde, şiddet kurbanlarının ve onların çocuklarının, yakın akrabalarının travma üzerine travma yaşamamaları (ikincil travmatizasyon) ve adalete güvenlerinin sarsılmaması mümkün değildir. Bu tür yaşamsal aksaklıklar şiddet uygulayanları ve hatta potansiyel canileri caydırıcı değil adeta destekleyici olmaktadır. Halkın adalet duygularının sarsılmasına ve adalete duyulan güvenin örselenmesine neden olabilecek bu tür aksaklıklar hızla aşılmalıdır. Zaten demokratik bir toplum olabilmenin ön koşulu da budur.



‘Ailede kadına yönelik şiddete sıfır tolerans’ görüşünün yalnızca bir slogan düzeyinde kalmasının önlenmesi ve toplumda şiddet uygulanmasına toleranssız bir tutumun oluşturulması yararlı olacaktır. Bu doğrultuda özellikle gençlerin hedef alınması, gelecekte şiddetten çok daha uzak bir toplumun oluşturulabilmesi için yaşamsal önem taşımaktadır.

SONUÇ



Aile içi kadına yönelik şiddet, tüm çabalara rağmen hala aşılabilmemiş değildir. Bu sorun, kadının yanı sıra çocuklarını, yakınlarını etkilemesi nedeniyle adeta bir deprem ve onun artçı sarsıntıları gibi toplumu sarsmaktadır. Kadının beden ve ruh sağlığını bozmakta; hatta yaşamını yitirmesine neden olmaktadır. Şiddete tanık olan ve şiddeti 'gerektiğinde' bir 'çözüm yolu' olarak öğrenen çocuk ve gençler aracılığıyla da kuşaktan kuşağa aktarılmaktadır. Bu tür vakaların yoğun olarak gözlendiği toplumların da sağlıklı olması mümkün değildir. Kadını ve aileyi derinden etkileyen bir sorunun toplum ruh sağlığını ve toplumsal huzuru etkilememesi düşünülemez.

Dolayısıyla sorunun çözümüne dair çabalara daha da hız verilmesi ve proaktif bir yaklaşımın izlenmesi gerekmektedir. Proaktif yaklaşım, sorunlar oluşmadan önleyebilmek açısından önemlidir. Aile içi kadına

yönelik şiddetle mücadelede yaşanan en büyük sıkıntılardan biri de hala reaktif yaklaşımların uygulamada ağırlık taşımasıdır. Toplumda bir sorun oluştuğundan sonra bu sorunun aşılabilmesi amacıyla çözüm önerileri geliştirilmeye çalışılmaktadır. Oysa sorun oluştuğunda kadın, aile ve toplum üzerinde geri dönülemez yıkımlar gerçekleşmiştir. Bu nedenle önceden sorunun iyi analiz edilmesi, risk gruplarının tanımlanması, başta bu gruplar olmak üzere tüm toplumsal kesimlere eğitim, danışmanlık, tanı, tedavi ve rehabilitasyon hizmetlerinin götürülmesi ve bu hizmetlerde sürekliliğin sağlanması, hizmetlerdeki aksaklıkların nedenlerinin belirlenmesi ve etki analizlerinin yapılması gerekmektedir. Bütün bu çabaların başarıya ulaşabilmesi, toplumsal cinsiyet eşitliği anlayışının öncelikle şiddete uğrayan kadınlarla çalışan tüm profesyonel kişi ve kuruluşlar ve politika yapıcılar tarafından da içtenlikle benimsenmesiyle mümkün olacaktır.

KAYNAKÇA

- » Ağırbaşı, A. (2012). Hz. Muhammed'den 999 Sosyal Mesaj. Konya: Damla Ofset
- » AİLEDER (2015) . Erken Evlilik Sorunu. Bilgiyen Güçlen Projesi Sonuç Raporu. (Yay.Haz. Çabuk,G.; Z. Yazıcı; S. Öncel) Antalya: Aile Danışmanları Derneği Yayını.
- » Arıkan, Ç. (1987). 'Sosyal Hizmetler Açısından Şiddet ve Bir Türü Olarak Evlilikte Kadına Yönelik Şiddet'. Hacettepe Üniversitesi Sosyal Hizmetler Yüksekokulu Dergisi. 5:1. 75-97.
- » Arıkan, Ç. (1999). 'Gençlik, Şiddet ve Hoşgörü' Prof. Dr. Sema Kut'a Armağan: Yaşam Boyu Sosyal Hizmet. Ankara: Hacettepe Üniversitesi Sosyal Hizmetler Yüksekokulu Yayın No: 004. 253-264.
- » Arıkan, Ç.(2011). 'Aile İçi Şiddet: İstismar ve İhmal Sosyal Hizmet Müdahalesi.' Sosyal Dışlanma ve Aile: Sosyal Hizmet Müdahalelerinde Güçlendirme Yaklaşımı (Ed. Y. Özkan). Ankara: Maya Akademi. 31-49.
- » Arıkan, Ç., Ç. N. Demirkazık Varlıklar, Ş. Kolay (2016). Yoksulluğa Dair. Ankara: Sosyal Çalışma Yayınları (baskıda)
- » ASPBKSGM (T.C. Başbakanlık Kadının Statüsü Genel Müdürlüğü)(2008). Toplumsal Cinsiyet Eşitliği Ulusal Eylem Planı 2008-2013. Ankara.
- » ASPBKSGM (T.C. Başbakanlık Kadının Statüsü Genel Müdürlüğü) (2009a). Türkiye'de Kadına Yönelik Aile İçi Şiddet. Ankara.
- » ASPBKSGM (T.C. Başbakanlık Kadının Statüsü Genel Müdürlüğü) (2009b). Türkiye'de Kadına Yönelik Aile İçi Şiddet Araştırması Özet Rapor. Ankara
- » ASPBKSGM (T.C. Başbakanlık Kadının Statüsü Genel Müdürlüğü) (2010). Kadına Yönelik Aile İçi Şiddetle Mücadele Ulusal Eylem Planı 2007-2010. Ankara.
- » Demirdirek, H., Ü. Şener (2014). 81 İl İçin Toplumsal Cinsiyet Eşitliği Karnesi. Ankara: TEPAV (Türkiye Ekonomi Politikaları Araştırma Vakfı) Yayını No: 72.
- » Gökdemir, S, A. Gökdemir (der)(1993). Yunus Emre: Güldeste. Ankara: Kültür Bakanlığı Yayın no:1112, Türk Klasikleri: 3.
- » Herman, J. (2015). Travma ve İyileşme: Şiddetin sonuçları- Ev İçi İstismardan Siyasi Teröre. İstanbul: Literatür.
- » KSSGM (T.C. Başbakanlık Kadının Statüsü ve Sorunları Genel Müdürlüğü) (1997). Eylem Platformu ve Pekin Deklarasyonu. Ankara.
- » Sadock,B.,J.,V. A. Sadock, P. Ruiz (2016). Kaplan & Sadock Psikiyatri. Davranış Bilimleri/Klinik Psikiyatri. Ankara: Güneş Tıp Kitabevleri.
- » Sheafor, B. W., C. R. Horejsi (2003). Techniques and Guidelines for Social Work Practice. Boston: Allyn and Bacon.
- » Thomas, M., J. Pierson (1999). Dictionary of Social Work. London: Collins Educational.
- » TÜİK (T.C. Türkiye İstatistik Kurumu) (2015). Toplumsal Cinsiyet İstatistikleri. Ankara TÜİK: 4369.

KIZILAY GENEL MÜDÜRÜ DR. GÜLLÜOĞLU'N...

SİZE BAŞKAN AGDİNDEN SASAM' I ZİYARET

KADINDOĞUM HEKİMLERİNİN MEYLEK VE Ö...

DÜNYA SAĞLIK ÖRGÜTÜ SAĞLIK ÇALIŞAN...

KADINDOĞUM HEKİMLERİNİN MEYLEK VE Ö...

KAMU HASTANE BİRLİKLERİ (Baha Anapınar)

SASAM ENSTİTÜSÜ SOSYAL POLİTİKA

SASAM İS SAĞLIK VE HASTANE ÖZELİ KÖ...



SASAM ENSTİTÜSÜ SOSYAL POLİTİKA ÇALIŞTAYI KIZILCAHAMAM'DA GERÇEKLEŞTİRİLDİ

Enstitümüz tarafından düzenlenen Sosyal Politika Çalıştayı Ankara'da gerçekleştirildi.

HABERLER & DUYURULAR



YAZARLAR

» Tüm Yazarlar



Mustafa Hacıoğlu

SAĞLIKTA BİLİGİ KULLIYD

» Tüm Yazarlar

HABERLER & DUYURULAR

Sağlık-Sen Strateji Araştırmalar Merkezi Enstitüsü
sosyal medya ve web adresimiz



sasamenstitusu



sasamenstitu

www.sasam.org.tr



SAGLIK-SEN GENEL MERKEZİ
GMK Bulvarı Özveren Sok. No:23
Domitopo/ANKARA
Tel: 0 312 444 1995
Faks: 0 312 230 83 65
GSM: 0 506 397 92 92
www.sagliksen.org.tr